

Discover the natural wonders of Komárom!



Entdecken Sie die Naturwunder von Komárom!



KOMÁROM
határtalanul jó



Building Partnership

European Regional Development Fund
www.skh.hu



www.rdvegtc-spf.eu



Fort Monostor

Discover the natural wonders of Komárom!

Thinking of Komárom, what else would come to mind first other than the Danube, the bridges, the System of Fortifications - a UNESCO World Heritage Site nominee, or the famous Roman Legionary Camp. And the list could go on with the numerous sites, monuments and of course, one's personal experiences of the city. But do we ever think of the unique flora that has been living for thousands of years on the sunny hills of the ancient forts near thousand-year-old finds? Do we realize that under the bridges of the Danube, a number of rare fish live undisturbed in the ancient peace of the river's floodplain? And do we know that rich wildlife can also be discovered in the immediate vicinity of the city's huge industrial complexes?



summer snowflake



coal tit



Komárno and Komárom



large tortoiseshell

Komárom makes an exemplary effort to ensure the conservation of its natural values. There are 12 nature reserves in the city, several of which are part of the European ecological network, the Natura 2000 system. There are also 23 other protected natural sites in the streets and squares of the city.

Let's look at Komárom through a slightly different lens, exploring its natural wonders together!



red deer

Life between the stone walls of the forts

Fort Monostor - Fort Igmánd - Fort Csillag

The military historical significance of Komárom is noteworthy also on a European scale. The largest member of the huge fortification system, Fort Monostor, was completed in the 1870s and covers about 60 hectares, protecting the city from the west. Fort Igmánd, built on 40 hectares, provided protection from the south, while Fort Csillag, currently under renovation, provided eastern defence.

All of the forts are protected by dungeon systems and huge ditches, and they have been beautifully landscaped recently. However, if you seek to find natural life among the monument walls, all three forts abound in similar opportunities. The ramparts and earthworks are home to nearly undisturbed sandy grasslands, where apart from herbal plants we can discover the Pannonian knapweed, endemic to the Carpathian Basin, or we can delight in the sight of European feather grass or narrow-leaved flax gently swaying in the wind.

The grassy farmlands and the vegetation of the surrounding sand hills is rich in diverse butterfly fauna, and the sight of startled sand lizards or green lizards at our footsteps is also common. The typical birds of these dry grasslands are the stonechats and shrikes, while the hillsides are home to bright bee-eaters, dazzling in splendid tropical colours. In small dens and cracks, the more observant visitor can also discover the black redstart and the common kestrel.

Don't be surprised if you also encounter frogs, dice snakes or bats retreated for the winter to some undisturbed points of the dark corridors in dungeons. Don't forget that we share this rapidly changing world together, so make sure these creatures are always left in peace.



Fort Monostor



Fort Igmánd

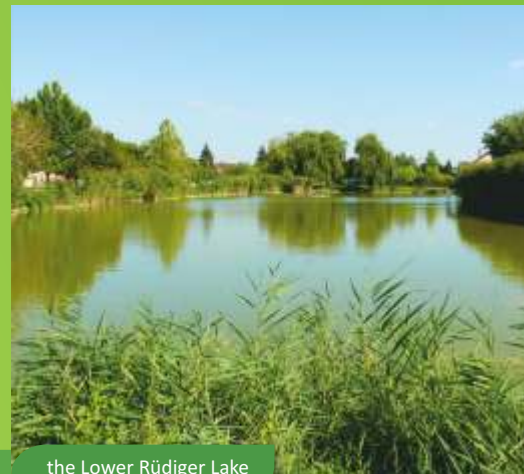
On the lakeshore, under the willow trees – - Rüdiger Lakes

The Rüdiger Lakes were formed between 1959 and 1961, by dredging a swampy, run-off area left behind from 19th-century clay mining. The location was the recess of a tributary belonging to the Ancient Danube which was flowing in the area millions of years ago. The two small lakes are surprisingly rich in wildlife and have been part of a local nature reserve since 1992. The lakeshore, which have become a key element of the townscape of Komárom in recent decades, is lined with a beautiful row of plane trees and old white willows. During periods of oxygen deprivation, an aerator is operated on the lake, thus preventing possible fish mortality. The lakes are popular fishing sites not by accident, as sizable carps and catfish have been caught here in recent years.

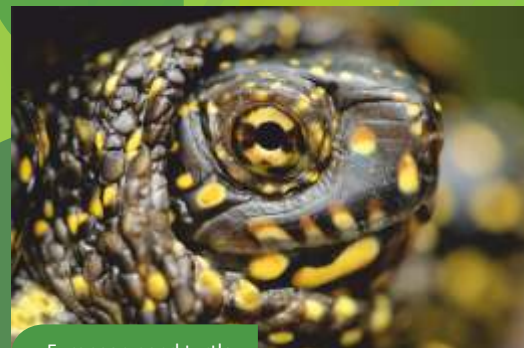
In the waters of the lakes, we can easily observe dragonfly larvae, diving beetles and water striders, but the richness of this aquatic wildlife can not be complete without numerous amphibians. The varied concert of red-bellied toads, brown and green toads or common water frogs is often heard throughout the year.

Small fish are hunted by terns and little bitterns, and at dusk hours you can even meet otters. On the islands, pond turtles are sunbathing and above them in the willows we can spot the well-crafted nest of the penduline tit as well.

Over the lakes, numerous bats can be seen, including the Daubenton's bat. The wildlife of the Rüdiger Lakes is a fine example of how a former clay mine can be incorporated into the aura of a town as a well-kept park and at the same time preserve it as a protected wetland habitat.



the Lower Rüdiger Lake



European pond turtle

The Danube and its floodplain, Koppánymonostor

The town of Komárom is accompanied by the Danube river for nearly as long as 15 kilometres, which has defined the life and development of the city for thousands of years. Although the original Danube floodplain is largely a thing of the past, the wilderness and the strength of the original wetlands with its great fishing sites can still be discovered in the Koppánymonostor area.

The silent giants of the almost 4 km long St. Paul's Island and the floodplain forest stretching along its shore are the black poplar trees which often reach a trunk size of 5-7 meters and a height of up to 30 meters. The bottom of the floodplain forest is covered with a purple carpet of bluebells, patched with the white of summer snowflakes, elsewhere the blue flowers of the solitary clematis, the gorgeously pink military orchids or the Pannonian knapweed appear.

Of course, the fauna is no less colourful, just think of the orange splendour of the large copper butterfly or the small multi-coloured emperor butterflies, and we could go on and on naming further butterflies, dragonflies, beetles, frogs or newts.

We would be very surprised if we had the opportunity to look into the underwater world with the eyes of a diver, as



St Paul's Island



two leaved squill

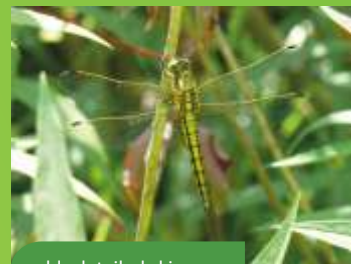


zingel

we could see such fish rarities as the Hungarian or the German zingel fish, and a number of river mussels as well. Approximately 160 bird species have been recorded in the area, 60 of which also nest in the floodplain. In the tributary system you can often see little egrets, night herons, cormorants or kingfishers hunting for fish. The foliage of the giant trees hides the nest of the huge white-tailed eagle, the lord of the Danube landscape. A good stock of Eurasian beavers is also native to the the area, but their presence is mostly revealed only by the chewed or felled poplar trees. The old, hollow poplar and willow trees are home to a number of bats: horseshoe bats, Natterer's bats, common and noctule bats. Both the Hungarian and Slovak sides of the Danube enjoy the protection of the Natura 2000 project. A nature study trail was established on St. Paul's Island a few years ago, which features not only the local flora and fauna, but also tells about the floods on the River Danube, the giant great sturgeon that once lived here and the historical past of Komárom.



common tern



black-tailed skimmer



Daubenton's bat



purple emperor



Koppánymonostori Duna-part



white-tailed eagle



Nature Trail in Monostor

Nagyherkályi Forest

The Nagyherkályi Forest is a nearly 440-hectare forest under national protection, composed of mostly pine forests and some oak or acacia groves. The huge forest blocks enclose smaller sandy grasslands, which are home to a number of protected plant species. Here, near the Honvéd Memorial, built in 1870, lies the largest stock of winter aconites in the county. This protected plant forms about 2 hectares of a magnificent yellow flower carpet, with imposing 150-180-year-old seed-trees of English oak leaning over. In the forest clearings, we can also find types of gypsophila, various irises or the yellow pheasant's eye.

The vast forest area is a real treasury of protected animals for those who walk cautiously: we can see ground beetles, capricorn beetles, stag beetles, a diverse world of spiders, agile frogs, slowworms or the Aesculapian snake which can grow up to 2 meters. The black stork, which is exceptionally skilled in nest-building, is also a real rarity. Only a few know that the Latin name of the ground-nesting woodlark (*Lullula*) is based on its beautiful singing. And of course, the daily life of forests cannot be complete without the hunting birds of prey. Goshawks, sparrow hawks, buzzards, falcons and long-eared owls set out on the prowl day after day and fade the song of warblers, tits, thrushes and other birds nesting here. The spectacular natural dramas continue on the ground as well, but in addition to weasels, martens and foxes, golden jackals also appeared in the area.

In the forest, it is the Danube Riverside Hunting Company from Komárom that ensures purposeful hunting and game management. It protects the particularly rich wildlife and habitat with the care of a good farmer. For the sake of undisturbed hunting and your own safety, please be sure to always leave the forest before dark.

The Nagyherkályi Forest belongs to the Pannonhalma Landscape Protection Area and is protected by the European ecological network of Natura 2000.



Monument of the Hungarian soldier



black stork

Hospital garden

The Solymossy-Gyürky Castle, built in an eclectic style in the 1910s, was owned by the count's family until 1945 and later transformed into a hospital named after János Selye. The nearly 7-hectare park of the former Count's castle is home to a great variety of trees, such as century-old ash, beech, horse chestnut, ginkgo, plane, Japanese pagoda tree, black pine and other types, some of which reach the trunk size of up to 5 meters. In their shade, snowdrops, corydalis, wild tulips, military orchids or winter aconites bloom. The old park is a real oasis in the bustle of the city and this has also been discovered by animals. Stag beetles swarm on the old oaks, when an agile frog moves in the forest litter and makes a fair-sized leap right next to our feet, brisk lizards sneak to their hiding places in sunny clearings, and hedgehogs rummage searching for their prey in the dark.

The park is especially abundant with cavity nesting birds: collared flycatchers, great tits, spotted woodpeckers, wood nuthatches populate the old trees. Among the foliage of trees and bushes, song thrushes, blackcaps, robins and chiffchaffs sing, softly contributing to the healing of hospital patients.



Hospital of Hans Selye



collared flycatcher

Fishing lakes in Szőny

Behind the church in Szőny, a park around two small fishing lakes embraces the Danube, dedicated to the memory of Ödön Kállay, former notary and renowned historian of Szőny. The park is inhabited by large white poplar and white willow trees, forming a real floodplain grove in the area. Reeds and swamp meadows are also stretching along the valley of the lakes, so it is no coincidence that despite its small area, the area boasts a particularly rich wildlife.

From the waters and swamps, the persistent sound of fire-bellied toads, common toads or green water frogs is heard, with water snakes and little egrets rushing in their footsteps.

If we move carefully near the lakes, we can also meet the colourful destroyer of young fish, the kingfisher.



fishing lakes in Szőny



common kingfisher

The natural values of Rév-Komárom are waiting for you!

The city of Komárno, one of the most important political and cultural centres of the Hungarian population in Slovakia, is located on the left bank of the river Danube, the second longest river in Europe. This district town is often called North Komárom or Révkomárom and with its population of more than 30,000, it is also the third most populated settlement in the Nitra district.

Following in the footsteps of history, we can meet the unique natural and material heritage of Komárno in every step of our way. Among the atmospheric buildings of the historical city centre, the towering statue of General György Klapka proclaims the heroic deeds of soldiers in the Revolution and War of Independence of 1848-49. Entering the impregnable Fortress, visitors may feel as if approaching a “lion’s den”, while in the outskirts of the city remains of the former Roman Empire can be found.

Due to the geographical location of Komárno, as it is surrounded by the rivers Danube and Váh, the town is home to a number of natural beauties, including protected species and a sizable forest area. The vegetation aged 0-20 years covers an area of about 130 hectares (mainly newly bred poplar), 21-40-year-old vegetation covers 50 hectares and the 41-60-year-old vegetation covers about 110 hectares. By categories, there are 147.86 hectares of economic forests, 73.75 hectares of special purpose forests and 59.52 hectares of protected forests in Komárno.

The tranquillity and diversity of the Elizabeth Island has famously inspired a number of writers and poets. The meeting point of the Danube and Váh rivers provides a unique sight for visitors, while the resort area at the backwater of Váh is a perfect spot to relax and get away from the noise of the city.

Although northern and southern Komárom, once known as one town, have been separated by history, the close connection between them have been present to this day. The municipalities of the two towns cooperate actively, which is reflected also in their jointly organized events and festivals. In addition to emotions, the Hungarian and Slovak sides of Komárom are connected also in physical form by the Elizabeth Bridge and the new Monostor Bridge, the latter inaugurated in September 2020.



Statue of György Klapka



Monostor Bridge



Elizabeth Bridge

The fortress and the surrounding park

The Fortification System of Komárno is one of the most iconic and historically significant monuments of the town. Considered to be the strongest fortification system of the former Austro-Hungarian Monarchy, its parts can now be found in two countries, Hungary and Slovakia. Fort Monostor, Fort Igmánd and Fort Csillag are located in the Hungarian Southern Komárom, while Northern Komárno is home to the central fortress and the bastion system stretching throughout the city, all the way to the Danube and Váh rivers.

The central fortress is divided into 5 units: Old Castle, New Castle, Barracks, Headquarters and Ammunition Depot. The Fortification System of Komárno has remained impregnable for enemy forces over the centuries, which is proudly proclaimed by the Stone Virgin located near the entrance of the New Castle. The inscription under the statue reads „NEC ARTE NEC MARTE”, which means “Neither trick nor force”.

However, in addition to the historical past of the fortress, its natural present also occupies a prominent place in the everyday life of the town and the region. A number of rare, valuable and protected bird species are nesting in the area, and in 1992, a protection zone was also created along the Fortress with the aim of preserving natural diversity.



Central Fortress



sand lizard



yellowhammer

The fortress and the surrounding park

In the heart of the Fortification System lies the Anglia Park, which is the oldest area in the town certified as park. Although only a small portion of the original area of the park remains, it is still the most extensive park in Komárno. The public city park was founded between 1840 and 1845 by the fortress command with the intention of connecting the city centre and the fort. There was also a music pavilion, an officer's riding school and the town theatre which operated in this place until 1911. In 1891, during an industrial exhibition organized under the patronage of the Eszterházy family, a wooden exhibition pavilion was built here. It was later donated to the town and used first as a museum, then as a workers' house.

The park had two fundamentally very different parts: a traditional, formally arranged section and a natural part. While the former clearly served urban development, the latter filled the space stretching to the fortress. In the end, only the middle part of the original park area remained, the layout and character of which have completely changed since then.

The park is currently covered with a large area of green space, surrounded by trees and benches. The bust of the Hungarian-Czech king László V can also be found here as well as the largest children's park of the town, awaiting children and families with climbing frames, swings and other attractions.



Entrance to the fortress



hawfinch



lesser spotted woodpecker



Statue of László V.

The Backwaters and the Apáli Island

The backwater of the river Váh in Komárno is located at an altitude of 110 m above sea level, bordered on the north and east by Váh and its backwater, and on the south by the river Danube. Due to its location, it abounds in extremely rich wildlife. However, this area offers not only special close-to-nature experiences for visitors, but also great opportunities for active and passive relaxation.

Near the backwater, in the floodplains at the confluence of the Váh and Nitra rivers, lies the Apáli Island National Nature Reserve, which is not only of urban but also of national importance. The nearly 860 thousand square meters Apáli Island is a special nature reserve at the southern part of river Váh and is a significant water habitat with exceptionally rich flora and fauna.

The area has been considered a national nature reserve since 1954, with the highest (5th) degree of protection applied on its territory. Depending on the river level of Váh, the area is muddy, but at high water levels it is flooded, so most of it is covered by floodplain forests. Among them we can find bush willows and softwood groves, pastures and shrubs, grassy meadows and reed areas. The soft floodplain forest is characterized by ash, elm and poplar trees (Ulmeto-Fraxinetum populeum) and, to a lesser extent, also by oak-ash groves (Querco-Fraxinetum). The wettest places are overgrown with willow trees. Among the woody plants, we can see white willow (*Salix alba*), brittle willow (*Salix fragilis*), black poplar (*Populus nigra*), gray poplar (*Populus canescens*), white poplar (*Populus alba*), common ash (*Fraxinus excelsior*), field maple (*Acer campestre*) and the ash-leaved maple (*Acer negundo*).



Backwater of the Váh River



summer sunrise



Swamp petals



Field maple

The Backwaters and the Apáli Island

The area is also rich in fauna, with about 38 species of fish and 15 species of mammals, as well as more than 160 different species of birds living in the forest, swamp or meadows. We can meet here among others the long-tailed tit (*Aegithalos caudatus*), kingfishers (*Alcedo atthis*), gray herons (*Ardea cinerea*), black storks (*Ciconia nigra*), wood pigeons (*Columba palumbus*), penduline tits (*Remiz pendulinus*), the chaffinch (*Fringilla coelebs*), falcons (*Falco subbuteo*), golden orioles (*Oriolus oriolus*) and night herons (*Nycticorax nycticorax*).

The diversity of reptile species is indeed a feature of the area. It is easy to spot water snakes (*Natrix natrix*), slowworms (*Anguis fragilis*), sand lizards (*Lacerta agilis*) and as for amphibians, the yellow-bellied toad (*Bombina variegata*), the spadefoot toad (*Pelobates fuscus*) or the smooth newt (*Triturus vulgaris*) are also common here.

A number of endangered and protected species can be discovered in the region, including fish and rodents, such as the tubenose goby (*Proterorhinus marmoratus*), Danube ruffle (*Gymnocephalus baloni*), white-finned gudgeon (*Gobio albipinnatus*), Danube streber (*Zingel streber*), European bitterling (*Rhodeus sericeus amarus*), the common ground squirrel (*Spermophilus citellus*) and the European otter (*Lutra lutra*).

A novelty in the area is the rental of boats and pedal boats, which allows you to observe nature and wildlife from the water itself.



black stork



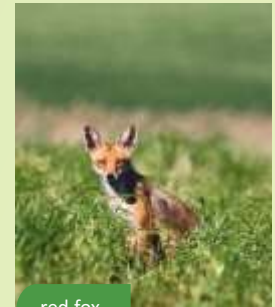
European ground squirrel



Legless lizard



night heron



red fox

The Elizabeth Island

Although the peninsula, named Elizabeth Island, administratively belongs to Slovakia, it is located on the Danube, between the two countries, so in itself is a symbol of the connection between the two towns. The nearly 2.5 km long and 350 m wide island has had several names throughout history, such as Castle Governor's Island, Mészáros Island or Army Island. The currently used name Elizabeth Island, was given in honour of Queen Elizabeth, "Sisi", who in 1857 first set foot on Hungarian land right in this place.

The area had the structure of a real island until the beginning of the 20th century, but then it was joined to the mainland at its western end by filling up a wide strip of land, thus the Danube branch bordering the island from the north became a bay and the island turned into a peninsula.

The island's well-known street network dates back to the first half of the 19th century. Along the island, a middle road called the Plane Tree Avenue was formed, which has become historically significant over the years. Just like in other parts of the town, rows of trees and tree-lined avenues are a typical sight here.



The Elisabeth Island



Plane tree alley



pygmy cormorant



common noctule



water snake

The Elizabeth Island

This long stretch of road consists mainly of maple-leaf plane trees (*Platanus x acerifolia*), but the thorny locust (*Gleditsia triacanthos*) and the horse chestnut (*Aesculus hippocastanum*) are also common on the island.

According to Hungarian regulations, the 67 trees of the avenue are protected by law and the row is listed as a natural area of national significance protected by individual legislation. However, the Plane Tree Avenue on the Elizabeth Island is much more than just the result of simple tree-planting. It was carefully designed by artistic minded people, skilled in landscape architecture. Its cultural-historical value lies in the fact that the conscious arrangement of the green area was realized by using tall-growing woody plants.

One of the sights of the Elizabeth Island was the 40 m high, 786 cm thick giant tree in the southern part of the island, which was estimated to be 350 years old when cut in 1936. As its age suggests, the tree also had historical significance: the nobility held county meetings under it, the land surveying decree of József II was burned here in 1790, and after 1829 for some time it served as a performance venue for theatre companies performing in Komárom.



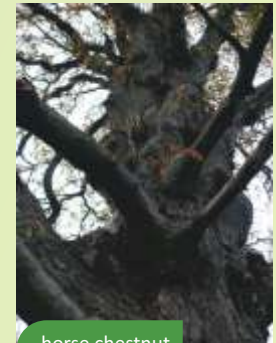
Plane tree



great egret



European peacock



horse chestnut



Festung Monostor

Entdecken Sie die Werte der Natur in Komárom!

Im Zusammenhang mit der Stadt Komárom fallen einem als erstes die Donau, die Brücken, das Befestigungssystem - Anwärtler der UNESCO-Weltkulturerbe und das berühmte römische Legionslager ein. Natürlich könnte die Aufzählung mit verschiedenen Werten, Denkmälern und persönlichen Erlebnissen erweitert werden. Aber wie viele von uns kennen die wunderschönen Pflanzen die seit Tausenden von Jahren in der Nähe der jahrtausendealten Funde und auf den sonnigen Hügeln alter Festungen leben? Beschäftigt man sich damit, dass unter den Donaubrücken immer weniger Fische im Wasser zu finden sind und dass es im Überschwemmungsgebiet des Flusses immer noch eine uralte Ungestörtheit gibt? Ist es zu glauben, dass in unmittelbarer Nähe der riesigen Industriekomplexe der Stadt eine reiche Lebewelt vorhanden ist?



Frühlingsknotenblume



Tannenmeise

Komárom bemüht sich vorbildlich um die Erhaltung der Vielfalt der Natur. In der Stadt gibt es 12 Naturschutzgebiete, von denen einige Teil des europäischen ökologischen Netzwerks (Natura 2000 System) sind. Es gibt auch andere geschützte Naturdenkmäler in den Straßen der Stadt.

Lass uns einen Rundgang in Komárom mit einem etwas anderen Blick machen, entdecken wir gemeinsam die Werte der Natur!



Süd- und Nord-Komárom



Grosser Fuchß



Der Rothirsch

Leben zwischen den Steinen der Festungen

Festung Monostor - Festung Igmánd - Festung Stern

Die militärhistorische Bedeutung der Stadt Komárom ist auch auf europäischer Ebene erwähnenswert. Der größte Teil des riesigen Befestigungssystems aus den 1870er Jahren mit einer Fläche von etwa 60 Hektar ist die Festung Monostor, die die Stadt aus der westlichen Seite geschützt hat. Von Süden her bot die auf 40 Hektar erbaute Festung Igmándi Schutz, während die Festung Stern, die gerade renoviert wird, für den Schutz der östlichen Seite verantwortlich war.

Alle Teile des Festungssystems, die durch Kasematten und riesige Gräben geschützt sind, wurden wunderschön angelegt. Wenn Sie jedoch die Werte der Natur hinter den Denkmälern und kulturellen Werten finden möchten, bieten alle drei Objekte ausreichende Möglichkeiten. Die Wälle und Erdarbeiten beherbergen auch fast ungestörte Sandwiesen, in denen man neben Kräutern die im Karpatenbecken endemische Sadlers Flockenblume (*Centaurea sadleriana*) entdecken kann, aber auch den Anblick von Echtem Federgras und Schmalblättrigem Lein bewundern kann.

Es gibt eine reiche Schmetterlingsfauna auf den grasbewachsenen Gebieten und spazierend hier kann man auch grüne Eidechsen begegnen. Die typischen Vögel der trockenen, grasbewachsenen Gebiete sind die Schwarzkehlchen und Neuntöter, und am Hang nisten Bienenfresser die an ihren tropischen Farben erkennbar sind. In den Rissen der Steinkabinen können aufmerksame Besucher auch den Hausrotschwanz und Turmfalken entdecken.

Seien Sie nicht überrascht, wenn Sie an einigen ungestörten Stellen in den milden, dunklen Korridoren der Kasematten im Winter auch Frösche, Würfelnatter oder Fledermäusen begegnen, die für den Winter dort ihre Nester bauen. Man sollte nicht vergessen, dass sie unsere Gefährten in dieser sich schnell verändernden Welt sind. Reißen wir sie nicht aus ihre Ruhe heraus!



Festung Monostor



Festung Igmánd

An den Ufern von Seen, im Schatten von Weidenbäume - Rüdiger Seen

Die Rüdiger Seen wurden zwischen 1959 und 1961 gebildet indem ein sumpfiges Abflussgebiet ausgebaggert wurde, das von Tonabbau des 1. Jahrhunderts übrig geblieben war - auf dem Gebiet, wo vor Millionen von Jahren die alte Donau geflossen ist. Die beiden kleinen Seen sind überraschend reich an Lebewelt und seit 1992 ein Naturschutzgebiet. An den Ufern der Seen, die in den letzten Jahrzehnten zu einem bestimmten Zubehör des Stadtbildes von Komárom geworden sind, stehen Reihen alter weißer Weidenbäume und wunderschöner Platanen. In Zeiten des Sauerstoffmangels wird am See ein Belüfter betrieben, um das mögliche Aussterben der Fische zu verhindern. Es ist kein Zufall, dass das Seensystem sehr beliebt unter den Angler ist, da hier in den letzten Jahren zahlreiche Karpfen und Wels gefangen wurden.

In den Gewässern der Seen können auch Libellenlarven, Schwimmkäfer und Gemeine Wasserläufer beobachtet werden, aber der Reichtum des Lebens im Wasser umfasst auch viele Amphibien: Rotbauchunken, Erdkröten, Wechselkröten und Teichfrösche geben hier ein abwechslungsreiches Konzert.

Flussschwärmer und Zwergdommel jagen nach kleinen Fischen, aber in der Abenddämmerung kann man auch Otter treffen. Sumpfschildkröten sonnen sich auf den Inseln und über ihnen kann man auch Nester der Beutelmeise finden, die für echte Meisterwerke gelten.

Im Luftraum der Seen können viele Fledermäuse beobachtet werden, einschließlich der Wasserfledermaus.

Die Wasserwelt der Rüdiger Seen ist ein schönes Beispiel dafür, wie eine ehemalige Tongrube als gepflegter Park in die Struktur der Stadt integriert werden kann und gleichzeitig als Feucht- und Schutzgebiet erhalten bleibt.



Unter Rüdiger See



Sumpfschildkröte

Donau und ihr Überschwemmungsgebiet, Koppánymonostor

Die Stadt Komárom wird fast 15 Kilometer lang von der Donau begleitet, was das Leben und die Entwicklung der Stadt seit Tausenden von Jahren bestimmt. Obwohl die ursprüngliche Donau Überschwemmungsgebiet weitgehend der Vergangenheit angehört, kann die uralte Wasserwelt - die das Fischen in Komárom seit Jahrhunderten großartig macht und von Zeit zu Zeit ihre Wildheit und Stärke zeigt - immer noch im Teil des Koppány-Kloster entdeckt werden. Die fast 4 Kilometer lange St. Paul-Insel und die stillen Riesen des Auenhains entlang der Küste sind die Schwarzpappelbäume, die oft eine Stammgröße von 5 bis 7 Metern und eine Höhe von bis zu 30 Metern erreichen. Der Boden der Auenheine ist mit lila Teppichen von den Zweiblättrigen Blaustern bedeckt, an einigen Stellen erscheinen die Frühlingsknotenblumen und die Waldreben.

Natürlich ist die Fauna nicht weniger farbenfroh. Hier sind die Große Feuerfalter, die sich in Orangerot verherrlichen, oder auch die Kleine Schillerfalter, die die Farben des Regenbogens annehmen zu finden. Man könnte diese Aufzählung noch mit zahlreichen Arten von Schmetterlingen, Libellen, Käfern, Fröschen und Molchen fortsetzen.

Man dürfte sehr überrascht sein, wenn er die Gelegenheit hätte, als Taucher in die Unterwasserwelt zu schauen, da hier echte Raritäten der Fische, wie der Zingel und Streber zu finden sind, aber sehr häufig tauchen auch Flussperlmuschel auf.



Insel Szent Pál



Der Wien-Blauster



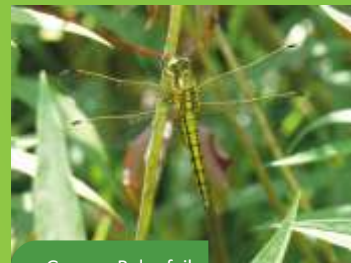
Der Zingel

In dem Gebiet wurden ungefähr 160 Vogelarten registriert, von denen 60 auch in dem Überschwemmungsgebiet nisten. Im Nebenflusssystem sieht man oft kleine Seidenreiher, Nachtreiher, Kormorane und Eisvögel, die nach Fischen jagen. Der Baldachin der riesigen Bäume verbirgt das Nest des Königs der Donaugebiet, des Seeadlers. Auch hier hat sich ein schöner Bestand des eurasischen Bibers entwickelt, dessen Vorhandensein meist nur noch durch die gekauten oder gefällten Pappeln zu erkennen ist. In den alten, verblassten Weidenbäumen und Pappeln leben viele Arten von Fledermäuse: die Kleine Hufeisennase, die Fransenfledermaus, das Große Mausohr und der Große Abendsegler.

Sowohl die ungarische als auch die slowakische Seite der Donau genießen Natura 2000-Schutz. Vor einigen Jahren wurde auf St. Paul-Insel ein Studienpfad eingerichtet, der nicht nur einen Einblick in die hier lebende Flora und Fauna ermöglicht, sondern auch über die Überschwemmungen an der Donau, die einst hier lebenden Riesenfische, die Visa und die Vergangenheit von Komárom erzählt.



Flusseeeschwalbe



Grosser Balupfeil



Wasserfledermaus



Grosse Schillerfalter



Die Donau Küste bei Koppánymonostor



Der Seeadler



Der Monostor Lehrpfad

Wald Nagyherkály

Der Wald Nagyherkály ist ein fast 440 Hektar großer Wald unter nationalem Schutz, hauptsächlich mit Kiefernwäldern und in geringem Maße mit Eichen und Akazien. Unter den riesigen Blöcken des Waldes befinden sich manchmal kleinere Sandwiesen, in denen viele geschützte Pflanzenarten ihre Heimat haben. Hier, in der Nähe des 1870 erbauten Honvéd-Denkmal, befindet sich der größte Bestand des Winterlings. Über der geschützten Pflanze, die auf etwa 2 Hektar eine gelbe Blumenmatte bildet, stehen 150-180 Jahre alte Steleiche. Auf den Waldlichtungen findet man auch Büschelige Gipskräuter, Sand-Schwertlilie und Frühlings-Adonisröschen.

Das weitläufige Waldgebiet bietet einen richtigen Aufbewahrungsort an geschützten Tieren für diejenigen, die aufmerksam sind. Von einer Vielzahl von Ungarischen Laufkäfer, Bockkäfer und Hirschkäfer, die an Eichen gebunden sind, über eine vielfältige Welt von Spinnen bis hin zu Waldfröschen, Blindschleichen und Äskulapnatter, die bis zur 2 Meter langen Größe wachsen können. Der Schwarzstorch, der ein riesiges Nest baut, ist eine echte Seltenheit. Nur wenige wissen, dass der auf dem Boden nistende Specht seinen lateinischen Namen von seinem schönen Gesang erhielt. Zum täglichen Leben der Wälder gehört natürlich auch die Jagd von verschiedenen Greifvögel. Jeden Tag machen sich Habichte, Finkenfalke, Mäusebussarde, Baumfalke und Waldohreulen auf den Weg, um das Lied der Grasmücken, Meisen, Drosseln und anderer Vögel verklingen zu lassen. Natürlich setzen sich die spektakulären Dramen der Natur auf dem Boden fort, neben Wiesel, Mardern und Füchsen tauchen Goldschakale auch in der Gegend auf.

Im Wald führt der Jagdverein am Donauufer von Komárom das geplante Wildmanagement durch. Sie schützen als ein guter Wirt die Wildtiere und ihren Lebensraum. Verlassen Sie den Wald zu Ihrer eigenen Sicherheit und zum reibungslosen Ablauf der Jagden eher es dunkel wird.

Der Wald Nagyherkály gehört zum Landschaftsschutzgebiet Pannonhalma, das auch durch das europäische ökologische Netzwerk Natura 2000 geschützt ist.



Militärdenkmal



Der Schwarzstorch

Krankenhausgarten

Das Solymossy-Gyürky Schloss, das in den 1910er Jahren in einem eklektischen Stil erbaut wurde, war bis 1945 im Besitz der Grafenfamilie. Danach wurde es in ein nach Hans Selye benanntes Krankenhaus umgebaut. Der fast 7 Hektar große Park des ehemaligen Grafenschlosses ist mit jahrhundertealten Eschen, Buchen, Rosskastanien, Ginkgos, Platanen, Japanischen Schnurbäumen, Schwarzkiefer und anderen Bäumen geschmückt, von denen einige Stammgrößen von bis zu 5 Meter erreichen. In ihrem Schatten blühen auch Hohler Lerchensporne, Schneeglöckchen, Wilde Tulpen, Helmknabenkräuter und Winterlinge. Der alte Park ist eine echte Oase in der Stadt eingeschlossen und dies wurde auch von Tieren entdeckt. Auf den alten Eichen können Hirschkäfer beobachtet werden, in dem Laub springt ein Waldfrosch direkt neben unseren Füßen vorbei, während auf den sonnigen Lichtungen flinke Eidechsen schleichen um sich zu verstecken und nachts stöbern Igel herum als sie nach ihrer Beute suchen.

Der Park ist besonders reich an nistenden Vögeln: Halsbandschnäpper, Kohlmeisen, Buntspechte und Kleiber bevölkern alte Bäume. Im Laub der Bäume und Büsche singen Drosseln, Mönchsgrasmücken, Rotkelchen und Zilpzalpe und tragen unbemerkt zur Heilung der Patienten bei, die hierher kommen um sich zu erholen.



Selye János Krankenhaus



Der Halsbandschnäpper

Angelseen von Szőny

Hinter der Kirche in Szőny, die sozusagen von der Donau umarmt ist, bewahrt ein Park um zwei zwei kleine Angelseen die Erinnerung an Ödön Kállay. Die ältesten Bewohner des Parks, benannt nach dem ehemaligen Schriftführer und renommierten Historiker von Szőny, sind die riesigen weißen Pappeln und weißen Weiden, die einen echten Auenheim in der Gegend bilden. Zu dem langen Tal, in dem sich die Seen befinden, gehören auch Schilf- und Sümpfe. Es ist also kein Zufall, dass auch wenn das Gebiet klein ist, umso reicher ist seine Tierwelt.

Aus den Gewässern und Sümpfen ertönt das Geräusch von Rotbauchunken, Erdkröten und Wasserfrösche. Auf ihren Spuren kann man auch die in der Ernährungspyramide über ihnen stehenden Ringelnattern und Seidenreiher auffinden. Falls man vorsichtig genug an den Seen vorbeifährt, kann man auch den farbenfrohen Eisvogel treffen, als er sich auf die Jagd nach kleine Fische macht.



Angelsee von Szőny



Der Eisvogel

Die natürlichen Werte von Rév-Komárom warten auf Sie!

Die Stadt Komárom, eines der wichtigsten politischen und kulturellen Zentren der in der Slowakei lebenden Ungarn, liegt am linken Ufer der Donau, dem zweitlängsten Fluss Europas. Die Bezirksstadt, oft auch Nordkomárom oder Révkomárom genannt, ist mit mehr als 30.000 Einwohnern auch die drittgrößte Siedlung im Bezirk Nitra.

Auf den Spuren der Geschichte können wir auf jedem Schritt unseres Weges das Erbe von Komárom kennenlernen - sowohl das Erbe der Natur, als auch das materielle Erbe der Stadt. Unter den patinierten Gebäuden des historischen Stadtzentrums verkündet eine hoch aufragende Statue von General György Klapka die stolzen Taten der Soldaten der Revolution und des Unabhängigkeitskrieges der Jahre 1848-49. Die uneinnehmbare Festung Komárom öffnet ihre Türen für Besucher als ob man die "Höhle der Löwen" betreten würde, während man am Rande der Stadt auch die Überreste des ehemaligen Römischen Reiches finden kann.

Komárom ist von den Flüssen Donau und Váh umgeben und beherbergt dank seiner geographischen Lage viele Naturschönheiten mit geschützten Arten und einem großen Waldgebiet.

Die Bepflanzung im Alter von 0 bis 20 Jahren umfasst eine Fläche von ungefähr 130 Hektar (vor allem Pappelbäume), die Bepflanzung im Alter von 21 bis 40 Jahren umfasst 50 Hektar und die Bepflanzung im Alter von 41 bis 60 Jahren umfasst 110 Hektar. Nach Kategorien gibt es in Komárom 147,86 Hektar Forstwirtschaft, 73,75 Hektar einzigartige Wälder und 59,52 Hektar geschützte Wälder.

Die Ruhe und Vielfalt der Insel Elisabeth hat bereits viele Schriftsteller und Dichter inspiriert. Der Treffpunkt der Flüsse Donau und Váh bietet Besuchern einen einzigartigen Anblick, während die Region am Arm von Váh der perfekte Ort ist, um sich von Lärm der Stadt zu erholen.

Obwohl Nord- und Südkomárom durch die Geschichte getrennt wurden, ist die Verbindung zwischen ihnen noch heute zu spüren. Zwischen den Gemeinden der beiden Städten besteht eine aktive Zusammenarbeit, die sich auch in Form von gemeinsam organisierten Veranstaltungen und Festivals bemerkbar macht. Nicht nur seelisch, aber auch physikalisch sind die ungarische und die slowakische Seite von Komárom durch die Elisabeth-Brücke verbunden und seit September 2020 auch durch die Monostor-Brücke.



Klapka György Denkmal



Monostor Brücke



Elisabeth Brücke

Die Festung und der umliegende Park

Das Festungssystem von Komárom ist eines der bekanntesten und historisch bedeutendsten Denkmäler der Stadt. Teile des Festungssystems, das als das stärkste Befestigungssystem der ehemaligen österreichisch-ungarischen Monarchie gilt, befinden sich jetzt in zwei Ländern, Ungarn und der Slowakei. In Südkomárom, Ungarn, gehören die Festung Monostori, die Festung Igmándi und die Festung Csillag (Stern) zum Befestigungssystem, während in Nordkomárom läuft die zentrale Festung und das Bastionssystem, die Teil des Befestigungssystems sind, durch die ganze Stadt bis zur Donau und den Flüssen Váh hin.

Die zentrale Festung ist in 5 Einheiten unterteilt: das alte Schloss, das neue Schloss, die Kaserne, das Hauptquartier und das Munitionslager.

Das Komárom-Festungssystem ist seit Jahrhunderten für feindliche Streitkräfte uneinnehmbar. Dies wird stolz von der - aus Stein geschaffenen - Heiligen Jungfrau verkündet, die sich unweit des Eingangs von dem neuen Schloss befindet. Unter der Statue ist NEC ARTE NEC MARTE zu lesen, was bedeutet: Weder durch Trug noch durch Gewalt.

Neben der historischen Vergangenheit der Festung Komárom nimmt sie aufgrund ihrer Gegenwart auch einen herausragenden Platz im Alltag der Stadt und der Region ein. Im Gebiet der Festung gibt es viele seltene, wertvolle und geschützte Vogelarten. 1992 wurde entlang der Festung eine Schutzzone eingerichtet, um den Vielfalt der Natur zu erhalten.



Zentral Festung



Zauneidechse



Die Goldammer

Die Festung und der umliegende Park

Im Herzen des Festungssystems Komárom befindet sich der England Park, das älteste als Park zertifiziertes Gebiet der Stadt. Obwohl nur ein kleiner Teil des ursprünglichen Gebiets des England Park erhalten blieb, ist er immer noch der größte Park der Stadt. Der öffentliche Stadtpark wurde zwischen 1840 und 1845 vom Hauptquartier der Festung gegründet, um das Stadtzentrum und das Fort zu verbinden. Es gab auch einen Musikpavillon, eine Reitschule und ein Stadttheater, das an diesem Ort bis 1911 stand.

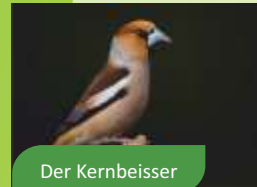
Während einer Industrieausstellung, die unter der Schirmherrschaft der Familie Esterházy organisiert wurde, wurde 1891 im Park ein hölzerner Ausstellungspavillon errichtet, der später der Stadt gespendet und erst als lokales Museum, später als Arbeiterhaus genutzt wurde.

Der Park bestand aus zwei grundlegend unterschiedlichen Teilen: einem traditionellen, formal angeordneten und einem natürlichen Teil. Während Ersteres eindeutig der Stadtentwicklung diente, füllte Letzteres den Raum bis zur Festung. Am Ende blieb nur der mittlere Teil des ursprünglichen Parkbereichs übrig, dessen Einrichtung und Charakter sich seitdem vollständig geändert haben.

Der Park ist derzeit mit einer großen Grünfläche bedeckt, die von Bäumen und Bänken umgeben ist. Außerdem befindet sich die Büste des ungarisch-tschechischen Königs László V im Park von England sowie der größte Kinderpark der Stadt, der Kinder und Familien mit Klettergerüsten, Schaukeln und anderen Attraktionen erwartet.



Eingang zur Festung



Der Kernbeisser



Der Kleinspecht



Statue von László V.

Der Váh-Arm und Apali

Der Váh-Arm, auch tote Vág genannt, liegt auf einer Höhe von 110 m über dem Meeresspiegel und wird im Norden und Osten von der Váh-Donau und ihrem Rückstau sowie im Süden von der Donau begrenzt. Aufgrund seiner Lage hat es eine äußerst reiche Tierwelt. Das Gebiet bietet jedoch nicht nur besondere naturnahe Erlebnisse für diejenigen, die hierher kommen, sondern spricht auch diejenigen an, die nach aktiver und passiver Entspannung suchen.

Angrenzend an das tote Váh befindet sich das nationale Naturschutzgebiet, die Apal Insel, die nicht nur städtisch, sondern auch von nationaler Bedeutung ist und sich am Zusammenfluss der Flüsse Váh und Nitra in der Au befindet. Die fast 860.000 m² große Insel Apal ist ein besonderes Naturschutzgebiet, das Teil des sogenannten Dolnóvážske luhy ist und ein bedeutender aquatischer Lebensraum mit einer reichen Flora und Fauna ist.

Es gilt seit 1954 als nationales Naturschutzgebiet der 5. Schutzstufe. Je nach Höhe des Váh ist das Gebiet schlammig, aber bei hohem Wasserstand ist es überflutet, das meiste davon ist von Auenwäldern bedeckt. Hier finden Sie Buschweiden und Nadelholz-Haine, Weiden und Halbsträucher, Graswiesen und Wiesen sowie Schilfe. Der weiche Auenwald ist geprägt von Gemeine Eschen und Pappel (*Ulmeto-Fraxinetum populeum*) und in geringerem Maße von Eiche Asche (*Querceto-Fraxinetum*). Die feuchtesten Stellen sind mit Weiden bewachsen. Unter den Holzpflanzen finden wir tatsächlich weiße Weide (*Salix alba*), spröde Weide (*Salix fragilis*), Schwarzpappel (*Populus nigra*), Graupappel (*Populus canescens*), Weißpappel (*Populus alba*), hohe Esche (*Fraxinus excelsior*), auch mit Feldahorn (*Acer campestre*) und Eschen-Ahorn (*Acer negundo*).



Der Váh-Arm und Apali



Sonnenuntergang



Die Sumpf-Schwertilie



Feldahorn

Der Váh-Arm und Apali

Das Gebiet ist auch reich an Fauna mit etwa 38 Fischarten und 15 Säugetierarten sowie mehr als 160 verschiedenen Arten von Wald-, Sumpf-, Wasser- und Wiesenvögeln. Unter anderem Aegithalos (Aegithalos caudatus), Eisvögel (Alcedo atthis), Graureiher (Ardea cinerea), Schwarzstörche (Ciconia nigra), Rote Tauben (Columba palumbus), Hängende Meise (Remiz pendulinus), Waldfink (Fringilla coelebs) Falke (Falco subbuteo), Gelbflosse (Oriolus oriolus) und Sanddorn (Nycticorax nycticorax).

Die Vielfalt der Reptilienarten ist in der Tat ein Merkmal der Region. Die Wassereidechse (Natrix natrix), die beinlose Eidechse (Anguis fragilis), die bewegliche Eidechse (Lacerta agilis) und die Amphibien wie die Gelbbauchunke (Bombina variegata), der braune Knoblauchkröte (Pelobates fuscus) oder der gefleckte Molch sind hier häufig (Triturus vulgaris).

In der Region gibt es viele gefährdete und geschützte Arten, darunter Fische und Nagetiere: Seeigel (Proterorhinus marmoratus), Laubgrundel (Gymnocephalus baloni), Steingreßling (Gobio albipinnatus), Deutsche Seeschwalbe (Zingel Streber), Bitterling (Rhodeus amarus), Europäischer Ziesel (Spermophilus citellus) und Altweltotter (Lutra lutra).

Eine Neuheit in der Region ist die Vermietung von Booten und Tretbooten, mit denen Sie Natur und Tierwelt vom Wasser aus kennenlernen können.



Der Schwarzstorch



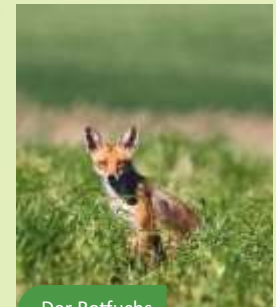
Europäischer Ziesel



Blindschleiche



Der Nachtreiher



Der Rotfuchs

Elizabeth Insel

Die Halbinsel Elisabeth Insel ist zwar administrativ Teil der Slowakei, aber selbst ein Symbol für die Verbindung zwischen den beiden Komárom, da sie sich zwischen den beiden Ländern an der Donau befindet. Die fast 2,5 km lange und 350 m breite Insel hatte im Laufe der Geschichte mehrere Namen, wie die Insel des Burg Gouverneurs, die Insel Mészáros oder die Insel Hadi. Der Name Elisabeth Insel, der heute verwendet wird, wurde zu Ehren von Königin Elisabeth "Sisi" vergeben, die 1857 hier erstmals ungarisches Land betrat.

Das Gebiet gab bis zum Beginn des 20. Jahrhunderts die Struktur einer echten Insel an, aber am westlichen Ende war es durch Füllen eines breiten Landstreifens mit dem Festland verbunden, so dass der von Norden her an die Insel angrenzende Donau Zweig zu einer Bucht und die Insel zu einer Halbinsel wurde.

Das bekannte Straßennetz der Insel stammt aus der ersten Hälfte des 19. Jahrhunderts. Entlang der Insel wurde unter dem Namen Platánfa sor (Platan Alle) eine Mittelstraße gebildet, die im Laufe der Jahre historisch bedeutsam geworden ist. Hier können auch Baumreihen und Allele beobachtet werden, die eine wichtige Rolle im grünen System der Stadt spielen.

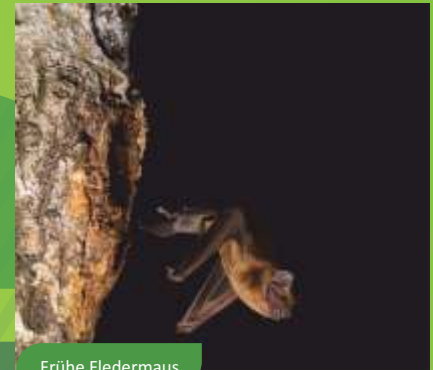


Elizabeth Insel

Platanen Alle



Zwergscharbe



Frühe Fledermaus



Die Ringelhatter

Elizabeth Insel

Das Allee besteht aus Ahornblatt-Platanen (*Platanus x acerifolia*), aber auch dornige Flunder (*Gleditsia triacanthos*) und gemeine Rosskastanie (*Aesculus hippocastanum*) kommen normalerweise in der Gegend vor. Gemäß den ungarischen Vorschriften sind 67 Bäume der Baumgrenze in der Liste der Naturgebiete von nationaler Bedeutung, die durch individuelle Rechtsvorschriften geschützt sind, als geschützt aufgeführt. Das Bergahorn-Allee auf der Elisabeth Insel ist jedoch viel mehr als eine einfache Straßenbepflanzung. Es ist ein langes Ergebnis der Arbeit von Menschen mit künstlerische Begabung. Sein kulturhistorischer Wert liegt in der Tatsache, dass die bewusste Gestaltung der Grünfläche durch die Verwendung von hoch wachsenden Holzpflanzen realisiert wurde.

Eine der Sehenswürdigkeiten von Elisabeth Insel war der 40m hohe, 786 cm dicke Komárom-Baum im südlichen Teil des Gebiets, der 1936 beim Schneiden auf 350 Jahre geschätzt wurde.

Entsprechend seinem Alter war der Baum auch mit historischer Bedeutung verbunden, da der Adel des Landkreises Komárom seine Versammlungen unter diesem Baum abhielt. 1790 wurde er hier im II. Verbrannt. Józsefs Landvermessung Dekret, und nach 1829 hielten die in Komárom auftretenden Theaterkompanien eine Weile ihre Aufführungen unter diesem Baum ab.



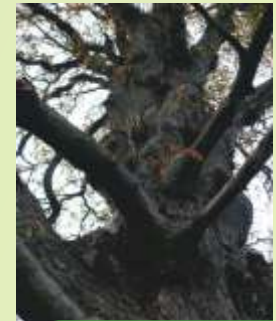
Ahornblättrigere Platanen



Silberreiher



Tagpfauenauge



Gewöhnliche Rosskastanie

The publication was prepared within the framework of the Slovakia-Hungary Interreg project

"Love and protect the two banks of the Danube!"

SKHU / WETA / 1901 / 1.1 / 026

The contents of this publication do not necessarily reflect the official position of the European Union.

Die Veröffentlichung wurde im Rahmen des Interreg-Projekts Slowakei-Ungarn erstellt

"Liebe und beschütze die beiden Ufer der Donau!"

SKHU / WETA / 1901 / 1.1 / 026

Der Inhalt dieser Veröffentlichung spiegelt nicht unbedingt die offizielle Position der Europäischen Union wider.

Text:

Musicz László / Euronatur Bt.

Design:

Komáromi Városmarketing és Turisztikai Nonprofit Kft., Nagy Tamás



Photo:

Ballabás Gábor, Csonka Péter, Dobrosi Dénes, Forrásy Csaba,
Gerecsei Zoltán, Milinte Judit, Musicz László, Németh János,
dr. Riezing Norbert, Ruppert Géza, Varga Norbert



European Regional Development Fund
www.skhu.eu



www.rdvegt-sp-f.eu